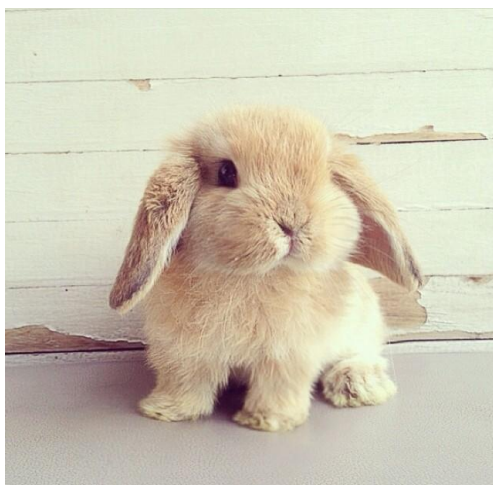


Biologia klasa 6a,6b.



Drodzy Uczniowie,

Przesyłam Wam kolejny materiał lekcyjny. Jeżeli sytuacja epidemiczna w kraju nie ulegnie zmianie po Świętach, to wtedy będziecie otrzymywać lekcje zarówno w dotychczasowej formie oraz dodatkowo będziemy kontaktować się online. Po Świętach będę Was informować na bieżąco.

Z racji tej, że zbliża się czas świąteczny, oprócz notatki w zeszycie, odstępuję w tym tygodniu od zadania pracy domowej.

A korzystając z okazji tej, że zbliżają się Święta Wielkanocne, życzę Wam Kochani Uczniowie, Waszym Rodzicom i Waszym Bliskim zdrówka, spokoju , a przede wszystkim Świąt z nadzieją na lepsze jutro.

Wierzę, że niedługo się spotkamy i wszystko będzie dobrze.

Dbajcie o siebie Kochani,

Pozdrawiam serdecznie

Wasza Pani od biologii

Uprzejmie proszę zapisać do zeszytu to, co jest zaznaczone kolorem zielonym.

Temat: Gady żyjące w Polsce

W Polsce występuje 13 gatunków gadów, są to: żółw błotny, żółw ozdobny - gatunek obcy, jaszczurka zwinka, jaszczurka żyworodna, jaszczurka murowa, jaszczurka zielona, padalec zwyczajny, padalec kolchindzki (wydzielony w 2010 roku z padalca zwyczajnego), zaskroniec zwyczajny, zaskroniec rybołów, gniewosz plamisty, wąż eskulapa i żmija zygzakowata.

Warto poznać tajemnice jedyne go rodzimego gatunku żółwia w Polsce. Żółw błotny – gatunek żółwi z rodziny żółwi błotnych z podrzędu żółwi skrytoszyjnych. Pancierz żółwia jest pokryty gładkimi tarczami. Strona brzuszna pancerza u samców jest lekko wklęsła, u samic jest płaska. Grzbiet jest brązowy, tarczki są pokryte małymi, żółtymi plamkami, strona brzuszna pokryta jest większymi żółtymi plamami. Żółte plamki pokrywają także głowę i odnóża. Czasem plamki nie występują.

W środowisku naturalnym żółw żyje powyżej 100 lat. Jego środowiskiem jest woda, którą opuszczają tylko samice dla złożenia jaj. Zamieszkuje nieduże, zarastające jeziora, leśne oczka wodne, bagna, gęsto zarośnięte i trudno dostępne starorzecza, duże stawy oraz wolno płynące rzeczki z gęstą roślinnością.



Dawniej żółw błotny był spotykany na terenie całej Polski. Dziś jest bardzo rzadki i występuje tylko wyspowo. Od kilkunastu lat program jego czynnej ochrony powoli przynosi efekty. Pracownicy Poleskiego Parku Narodowego od 1998 roku wypuścili na wolność ponad 2600 żółwi wyklutych w specjalnym ośrodku ochrony.

Jest drapieżnikiem, poluje i odżywia się wyłącznie pod wodą. Zjada owady wodne i ich larwy, ślimaki, małże, kijanki, żaby, małe ryby. Nie gardzi też martwą zdobyczą. Mniejszą zdobycz połyka w całości, a większą chwytając szczękami i rozrywa pazurami.

Większość czasu spędza w wodzie, ale oddycha powietrzem atmosferycznym za pomocą płuc. Pod powierzchnią wody może przebywać nawet do jednej godziny. Jest bardzo płochliwy, doskonale pływa, nurkuje, widzi oraz wyczuwa zbliżającego się intruza, stąd bardzo trudno go spotkać. Kiedy nie jest płoszony, lubi wychodzić z wody i wygrzewać się na słońcu. Zimuje zagrzebany głęboko w mule na dnie zbiornika wodnego przez około 5 miesięcy. Ze snu budzi się w kwietniu lub maju, w zależności

od pogody. Samce są bardzo agresywne wobec siebie, szczególnie podczas godów. Jest odporny na niskie temperatury, ruchliwość traci dopiero w temperaturze 2-3°C. Nie jest natomiast odporny na suszę.

Główne zagrożenia dla gadów

Gadom zagraża przede wszystkim działalność człowieka. Główne czynniki to:

- 1) Przekształcenia w środowisku – np. odwadnianie terenu (zagrożenie dla gatunków wodno-błotnych), zalesianie muraw kserotermicznych (zagrożenie dla niektórych gatunków jaszczurek czy węży). Zbyt często tereny określane jako „nieużytki” zostają „zagospodarowane”, co powoduje zniszczenie siedlisk wielu gatunków zwierząt, w tym gadów.
- 2) Rozwój komunikacji – poza tym, że budowa dróg łączy się z niszczeniem naturalnych siedlisk, wiele gadów ginie pod kołami samochodów
- 3) Zanieczyszczenie środowiska – wszystkie polskie gatunki gadów są mięsożerne, stanowią więc jedno z końcowych ogniw łańcucha pokarmowego. Tak więc są one w szczególny sposób narażone na bioakumulację metali ciężkich i pestycydów.
- 4) Umyślne tępienie przez ludzi – dotyczy zwłaszcza węży i beznogiej jaszczurki – padalca zwyczajnego – *Anguis fragilis* (Linné). Zwierzęta te bywają mylone z jadowitą żmiją zygzakowatą – *Vipera berus* (Linné). Jeszcze w latach osiemdziesiątych XX w. żmija, jako jedyny gad w Polsce, nie była chroniona. Obecnie objęta jest całkowitą ochroną. Powodem umieszczenia żmii na liście gatunków chronionych był między innymi fakt, iż często inne gady były mylone ze żmiją i zabijane.

Kolejnym powodem ochrony była spadająca liczebność żmii, a także jej pożyteczna rola w tępieniu gryzoni. Mimo ochrony prawnej umyślne zabijanie węży wciąż ma miejsce.

- 5) Pozyskiwanie rzadkich gatunków do celów hodowlanych.
- 6) Introdukcja gatunków obcych, które konkurują z rodzimymi. Problem ten dotyczy żółwia błotnego, któremu zagrażać może wypuszczany z hodowli żółw czerwonolicy.
- 7) Tępienie przez zwierzęta domowe, np. psy, koty, a nawet kury mogące zjadać np. młode padalce. Nie jest to może znaczący problem, jednak właściciele zwierząt przebywający na terenach zamieszkiwanych przez gady powinni bardziej zwracać uwagę na zachowanie się zwierząt domowych.

WAŻNE !!!

BARDZO PROSZĘ O DOKŁADNE ZAPOZNANIE SIĘ

Z PONIŻSZYM FILMEM:

<https://youtu.be/GVUIwZa643A>